

早稲田大学 商学部
2020年度 入試問題の訂正内容

<商学部 一般入試>

【政治・経済】

●問題冊子2ページ：設問Ⅰ 問2

選択肢に正解として扱うことができるものが複数ありま
した
の
で、そのいずれを選択した場合も得点を与えることといたしま
す。

●問題冊子6ページ：設問Ⅱ 問1 3 2行目

(誤)

～円安となる要因・・・

(正)

～円高となる要因・・・

以上

2020年度
政治・経済
(問題)

〈R02143216〉

注 意 事 項

1. 試験開始の指示があるまで、問題冊子および解答用紙には手を触れないこと。
2. 問題は2～11ページに記載されている。試験中に問題冊子の印刷不鮮明、ページの落丁・乱丁および解答用紙の汚損等に気付いた場合は、手を挙げて監督員に知らせること。
3. 解答はすべてHBの黒鉛筆またはHBのシャープペンシルで記入すること。
4. マーク解答用紙記入上の注意
 - (1) 印刷されている受験番号が、自分の受験番号と一致していることを確認したうえで、氏名欄に氏名を記入すること。
 - (2) マーク欄にははっきりとマークすること。また、訂正する場合は、消しゴムで丁寧に、消し残しがないようによく消すこと。

マークする時	● 良い	○ 悪い	○ 悪い
マークを消す時	○ 良い	○ 悪い	○ 悪い

5. 記述解答用紙記入上の注意
 - (1) 記述解答用紙の所定欄（2カ所）に、氏名および受験番号を正確に丁寧に記入すること。
 - (2) 所定欄以外に受験番号・氏名を記入した解答用紙は採点の対象外となる場合がある。
 - (3) 受験番号の記入にあたっては、次の数字見本にしたがい、読みやすいように、正確に丁寧に記入すること。

数字見本	0	1	2	3	4	5	6	7	8	9
------	---	---	---	---	---	---	---	---	---	---

- (4) 受験番号は右詰めで記入し、余白が生じる場合でも受験番号の前に「0」を記入しないこと。

(例) 3825番⇒	万	千	百	十	一
	3	8	2	5	

6. 解答はすべて所定の解答欄に記入すること。所定欄以外に何かを記入した解答用紙は採点の対象外となる場合がある。
7. 試験終了の指示が出たら、すぐに解答をやめ、筆記用具を置き解答用紙を裏返しにすること。
8. いかなる場合でも、解答用紙は必ず提出すること。

I 以下の文章を読み、下記の問いに答えよ。

地方公共団体による地方自治の基本的な事項は^①日本国憲法第92条から第95条に規定されている。地方自治法が定める地方公共団体には、都道府県市町村の普通地方公共団体と東京都の23区に代表される特別区などを含む特別地方公共団体が存在する。政令指定都市は地方公共団体のひとつである。

地方自治を支える歳入の一般財源では、^③地方税と^④地方交付税の割合が大きい。地方交付税の主な財源は、平成31年度当初では国税のうち、**甲** および **乙** の33.1%、**丙** の50%、**4-a** の20.8%、**4-b** の100%である。また、現在の消費税の標準税率は10%であるが、それは国に納める消費税と都道府県や市町村に配分される地方消費税で構成されており、地方消費税率は **5** %である。また、近年の新たな制度として、任意の地方公共団体に寄附をし、居住地での地方税の一部を控除する「ふるさと納税」が存在する。

地方公共団体における直接民主制の考えに基づく住民の権利として、直接請求権が存在する。例えば、副知事・副市町村長などの解職請求については、仮に200万人の有権者がいる地方公共団体については、署名数として **7** 万人以上の住民による解職請求の署名が必要となる。その後、住民が **8-a** に対して解職の請求を行い、その解職請求を受けて **8-a** が **8-b** という運びになる。また、地方公共団体の首長も解職請求の対象である。例えば、2010年に鹿児島県の阿久根市長は、「地方公共団体の議会によって議決ないしは決定をしなければいけない事項を緊急時ないしは委任を受けて首長が自ら処理する」ことを指す **9** を繰り返したことをはじめとして、市政に混乱を招いたことを理由のひとつとして阿久根市民に解職請求をされた。

問1 下線部①の日本国憲法第92条から第95条および関連する内容について、最も適切なものを選択肢(ア)～(オ)から1つ選び、その記号をマーク解答用紙の所定の解答欄にマークせよ。

- (ア) 大日本帝国憲法においては地方自治の規定は存在せず、内務大臣の指揮監督・命令下に地方の首長や議会が置かれており、地方自治の実体は存在しなかった。
- (イ) 憲法第94条では、地方公共団体は当該地方に係る行政権、立法権、司法権を保有することを規定している。
- (ウ) 憲法第93条では、普通地方公共団体ならびに特別地方公共団体の首長は選挙により選ばなければならないと規定されている。
- (エ) 国会が国権の最高機関かつ唯一の立法機関であるのと同様に、地方議会は地方公共団体における当該地方の最高機関であり唯一の立法機関である。
- (オ) 地方公共団体においては、憲法第93条の定めるところにより議事機関としての議会を設置することが求められ、直接民主制のための総会を議会の代替として設置することは認められていない。

問2 下線部②の日本の政令指定都市に関する内容について、最も不適切なものを選択肢(ア)～(オ)から1つ選び、その記号をマーク解答用紙の所定の解答欄にマークせよ。

- (ア) 2019年3月末時点で、20の政令指定都市が存在する。
- (イ) 2005年から2010年までの合併新法による、いわゆる「平成の大合併」で誕生した政令指定都市は7つである。
- (ウ) 政令指定都市は、人口50万人が要件として定められており、年度末の人口が50万人を超えた年から2年経過後の年度末に自動的に政令指定都市に変更される。
- (エ) 都道府県と同じく、政令指定都市も市場公募債を発行できる。
- (オ) 政令指定都市は、都道府県と同様の事務の多くを扱えるが、政令指定都市への警察の設置は管轄外である。

問3 下線部③に関連して、地方公共団体が課税する地方税に当てはまらないものを、選択肢(ア)～(オ)から1つ選び、その記号をマーク解答用紙の所定の解答欄にマークせよ。

- (ア) 住民税
- (イ) 固定資産税
- (ウ) 自動車税
- (エ) 都市計画税
- (オ) 地価税

問4 下線部④に関連して、地方交付税の主な財源について、空欄 4-a と空欄 4-b に入る最も適切なものを、選択肢(ア)～(オ)から1つ選び、その記号をマーク解答用紙の所定の解答欄にマークせよ。なお、空欄 甲、乙、丙 については解答の対象ではない。

- (ア) 所得税
- (イ) 酒税
- (ウ) 消費税
- (エ) 地方法人税
- (オ) 法人税

問5 空欄 5 に入る最も適切な数字を、選択肢(ア)～(オ)から1つ選び、その記号をマーク解答用紙の所定の解答欄にマークせよ。

- (ア) 2.2
- (イ) 3.3
- (ウ) 4.4
- (エ) 5.5
- (オ) 6.6

問6 下線部⑥のふるさと納税は、寄附と税の控除・還付の形態を取ることで、住民が自身の居住地である地方公共団体ではなく、任意の地方公共団体に税金を納めるかのような形態の制度である。同制度のもとでは、各地方公共団体が寄附者に寄附への返礼品を送ることが常態化している。この返礼品の送付を伴うふるさと納税の制度は、租税の原則としての「公平」「中立」「簡素」の観点からみるとどのような問題点が存在するか。いずれかひとつの原則の観点から、その選んだ原則の内容を説明したうえで、記述解答用紙の所定の解答欄に90字以上120字以内で説明せよ。なお、句読点は1字として数えるものとする。

問7 空欄 7 に入る適切な数字を記述解答用紙の所定の解答欄に記入せよ。

問8 空欄 8-a と空欄 8-b に入る最も適切なものを、選択肢(ア)～(オ)および選択肢(カ)～(コ)から1つずつ選び、その記号をマーク解答用紙の所定の解答欄にマークせよ。

空欄 8-a

- (ア) 選挙管理委員会の長
- (イ) 監査委員
- (ウ) 地方公共団体の長
- (エ) 議会の長
- (オ) 選挙管理委員会

空欄 8-b

- (カ) 地方公共団体の長による離職勧告の後、当人の自発的な離職がない場合、地方公共団体の長による解職
- (キ) 有権者の投票に付し、投票総数の半分以上を越えた同意があれば失職
- (ク) 自動的に失職
- (ケ) 議会に付議し、議員の3分の2以上が出席の上、その4分の3以上の同意があれば失職
- (コ) 有権者の投票に付し、3分の2以上の同意があれば失職

問9 空欄 9 に入る適切な用語を漢字で記述解答用紙の所定の解答欄に記入せよ。

II 以下の文章を読み、下記の問いに答えよ。

経済のグローバル化は日本経済にどのような影響を与えるのだろうか。経済のグローバル化にはいろいろな意味があるが、具体的には、モノ（財）・ヒト（労働）、カネ（資本）、サービス等の国境を超えた移動が活発になるということである。

これらが日本経済にどのような影響を与えるかを考える前に、まず市場メカニズムについて確認しよう。市場において均衡価格と均衡取引数量は需要曲線と供給曲線が交わる点で決定される。⁽¹⁾市場メカニズムについて考える際には、完全競争市場を仮定して分析を行うことが多い。完全競争市場にはいくつかの特徴があるが、例えば市場参加者が **A** であり、参入・退出が **B** であることが一つの例である。

経済のグローバル化を促進するために、さまざまなルールが導入されてきた。例えば、国境を超えたモノの移動、すなわち貿易に関する規制としては輸入制限や関税などが考えられる。⁽²⁾ヒトの移動の例としては、外国人労働者の受け入れが考えられる。これに関する規制としては、例えば外国人労働者に対する規制がある。国境を超えたカネの移動をスムーズに行うために、外国為替市場の整備などが行われている。⁽³⁾⁽⁴⁾

問1 下線部(1)に関連して、ある市場の需要と供給が下の表で表されているとする。この時の市場の状況について述べた次のうち適切なものを (ア) ~ (エ) から1つ選び、その記号をマーク解答用紙の所定の解答欄にマークせよ。需要曲線、供給曲線はどちらも直線である。また、P、Qd、Qs はそれぞれ価格、需要量、供給量を示している。

需要		供給	
P	Qd	P	Qs
16	5	16	32
14	7	14	28
12	9	12	24
10	11	10	20
8	13	8	16

- (ア) 需要曲線、供給曲線共に右上がりである。
- (イ) 価格が4の時、超過需要が9発生している。
- (ウ) 価格が10の時、超過需要が9発生している。
- (エ) 価格が16の時、販売したい企業は全て販売できている。

問2 問1の市場における均衡価格、均衡取引数量を示したものとして適切なものを (ア) ~ (エ) から1つ選び、その記号をマーク解答用紙の所定の解答欄にマークせよ。

- (ア) 価格 14 数量 7
- (イ) 価格 12 数量 6
- (ウ) 価格 6 数量 12
- (エ) 価格 7 数量 14

問3 問1の市場の需要曲線について述べた次のうち、適切なものを選択し (ア) ~ (エ) から1つ選び、その記号をマーク解答用紙の所定の解答欄にマークせよ。

- (ア) 価格が1%下落した時の需要の増加率(%)は、一定である。
- (イ) 価格が1%下落した時の需要の増加率(%)は、価格が高いほど小さい。
- (ウ) 価格が1%下落した時の需要の増加量は、一定である。
- (エ) 価格が1%下落した時の需要の増加量は、価格が高いほど大きい。

問4 文中の空欄 **A** , **B** に入る語句として適切なものを選択し (ア) ~ (エ) から1つ選び, その記号をマーク解答用紙の所定の解答欄にマークせよ。

- (ア) A多数 B自由
- (イ) A多数 B困難
- (ウ) A少数 B自由
- (エ) A少数 B困難

問5 下線部(2)に関連して, 今まで貿易が行われてこなかった問1の市場で輸入が行われるとする。この財は海外から価格3で輸入することができるとする。この時, 新しい価格と取引数量はどうか。(ア) ~ (エ) から1つ選び, その記号をマーク解答用紙の所定の解答欄にマークせよ。なお, この国の消費は海外でのこの財の価格に影響を与えないものとする。

- (ア) 価格 3 数量 6
- (イ) 価格 3 数量 18
- (ウ) 価格 7 数量 6
- (エ) 価格 7 数量 14

問6 問5の状況において, 国が輸入品1単位について33.3%の関税をかけることにした。この時の状況について示したものととして適切なものを (ア) ~ (エ) から1つ選び, その記号をマーク解答用紙の所定の解答欄にマークせよ。

- (ア) 輸入量は増加し, 国内供給者による供給量も増加する。
- (イ) 輸入量は増加し, 国内供給者による供給量は減少する。
- (ウ) 輸入量は減少し, 国内供給者による供給量は増加する。
- (エ) 輸入量は減少し, 国内供給者による供給量も減少する。

問7 下の表はA国とB国で, それぞれ衣類とコンピューターを1単位生産するために必要な労働力(人)を示したものである。この表について述べた次のうち適切なものを (ア) ~ (エ) から1つ選び, その記号をマーク解答用紙の所定の解答欄にマークせよ。

	A国	B国
コンピューター	20人	10人
衣類	2人	4人

- (ア) A国もB国もコンピューターに比較優位をもつ。
- (イ) A国はコンピューターに比較優位を持ち, B国は衣類に比較優位をもつ。
- (ウ) A国は衣類に比較優位を持ち, B国はコンピューターに比較優位をもつ。
- (エ) A国もB国も衣類に比較優位をもつ。

問8 下線部(3)に関連して, 日本では外国人労働者は主に専門職を受け入れてきた。一方で, 外国人の技術・技能・知識の取得を目的として若者を原則3年間受け入れる仕組みもある。この仕組みをなんとというか。漢字9文字で記述解答用紙の所定の欄に記述せよ。

問9 労働に関するさまざまな問題を取り扱うために1919年にある国際機関が設立された。ジュネーブに本部がある, この国際機関の現在の名称を省略せず3つの英単語で記述解答用紙の所定の欄に記述せよ。

問10 下線部(4)と関連して、1985年にアメリカ、イギリス、ドイツ、フランス、日本によって合意された、いわゆるプラザ合意の効果について述べた次のうち適切なものを(ア)～(エ)から1つ選び、その記号をマーク解答用紙の所定の解答欄にマークせよ。

- (ア) 協調介入が行われ、円安となった。
- (イ) 協調介入は行われなかったが、円安となった。
- (ウ) 協調介入が行われ、円高となった。
- (エ) 協調介入は行われなかったが、円高となった。

問11 日本には海外売上高の割合が大きい製造業の企業が多く存在する。円高がこれらの企業の行動に与える影響について述べた次のうち適切なものを(ア)～(エ)から1つ選び、その記号をマーク解答用紙の所定の解答欄にマークせよ。

- (ア) 日本企業が海外から日本に生産拠点を戻すようになる一方で、海外企業による日本企業の買収がやりやすくなる。
- (イ) 日本企業が海外から日本に生産拠点を戻すようになる一方で、日本企業による海外企業の買収がやりやすくなる。
- (ウ) 日本企業が日本から海外に生産拠点を移すようになる一方で、海外企業による日本企業の買収がやりやすくなる。
- (エ) 日本企業が日本から海外に生産拠点を移すようになる一方で、日本企業による海外企業の買収がやりやすくなる。

問12 アメリカドルは金と交換可能であったが1971年にこの仕組みは廃止された。この廃止を行なったアメリカ大統領は誰か。(ア)～(エ)から1つ選び、その記号をマーク解答用紙の所定の解答欄にマークせよ。

- (ア) ジョン・F・ケネディ
- (イ) リチャード・ニクソン
- (ウ) ロナルド・レーガン
- (エ) リンドン・ジョンソン

問13 為替レートがどのように決まるかについてはいくつかの考え方がある。そのうちの一つは購買力平価説である。この考え方によると、円安となる要因として考えられるものはどれか。選択肢(ア)～(エ)から適切なものを1つ選び、その記号をマーク解答用紙の所定の解答欄にマークせよ。

- (ア) 日本の物価が上昇し、アメリカの物価が下落する。
- (イ) 日本の物価とアメリカの物価が同じ程度上昇する。
- (ウ) 日本の物価が下落する一方で、アメリカの物価は変化しない。
- (エ) 日本の物価が変化せず、アメリカの物価が下落する。

Ⅲ 以下の文章を読み、下記の問いに答えよ。

「悪貨は良貨を駆逐する」という経験的な法則がある。ここでいう「悪貨」とは、たとえば、貨幣の名目を変えないで、元来定められている金の含有量を **A** 貨幣のことである。こうした「悪貨」が流通に投げられると、人々は本来の金の量を含む「良貨」を **B**、その結果「悪貨」だけが出回るようになる。この法則を提唱したとされるのは16世紀に英国の王室に仕えた財政家の **C** であるが、これ以前にも同様の現象は観察されていた。

ところが20世紀になると、この法則に疑問を呈する見解がオーストリアで生まれた経済学者 **D** によって提唱さ

れた。そもそも「悪貨は良貨を駆逐する」という上記の法則は「政府や特定の銀行が貨幣の発行を独占している」という前提に立っている。この前提を外して、「だれでも自由に貨幣を発行してよい」ことにしたらどうなるか。民間の銀行のあいだで銀行券の発行競争がおり、最も信頼を勝ち得た銀行券だけが人々に使われるようになる。この見解によれば、競争を経た「良貨」が「悪貨」を駆逐するのである。^①

16世紀に「悪貨は良貨を駆逐する」という考えがあらわれた背景には、君主等の都合で貨幣が改鑄されて「悪貨」が流通に出回るようになったことがある。こうした権力者の恣意を牽制するために、政府から独立した発券機関として **E** が設立されてきた。しかしこの機関もやがて政府の都合で流通する通貨の量を増やすような事態がみられた。「良貨が悪貨を駆逐する」という発想は、こうした事態への批判を含んでいたのである。ここにみられるような市場における自由な競争こそが最良の結果をもたらす、という考え方は20世紀末以降に大きな影響力をもつようになった。^②

さて現代の世界では、電子的に構成された仮想通貨・暗号資産の流通がはじまっている。こうした電子的な通貨は「悪貨」か「良貨」か——上記の16世紀と20世紀の議論を学んだ高校生が以下のように意見を出し合った。

田中君「現在、流通している銀行券は物価や景気をもとに発行量を管理されているのに対して、仮想通貨はこうした基準にとらわれていないのではないか。きちんと管理されていない仮想通貨は、いずれにせよ『悪貨』だと思う」^③

鈴木君「有利なタイミングで仮想通貨を銀行券に交換して儲けた人は、入手した銀行券を貯蓄することもありうるわ。流通には引き続き仮想通貨が持ち手を変えながら用いられるのでしょうか。この意味では仮想通貨は『悪貨』に近いのではないかしら」

山田君「今後、仮想通貨はそのままでモノと交換できる用途が拡がるといわれている。通貨としての信頼も勝ち得ている。銀行券に変換しなくても仮想通貨は使えるし、銀行券に換えるメリットもなくなっていくかもしれない。これは『良貨』だよ」

渡辺君「仮想通貨は、麻薬取引等で不正に得た現金を当局に摘発されないように名義等を変更する **F** に用いられる懸念が指摘されているから『悪貨』だと思うわ」

問1 文中の空欄 **A** に入る最も適切な語句を以下の選択肢 (ア) ~ (オ) から1つ選び、その記号をマーク解
答用紙の所定の解答欄にマークせよ。

- (ア) 引き上げた (イ) 引き下げた (ウ) 表示した (エ) 表示しない (オ) 変えない

問2 文中の空欄 **B** に入る最も適切な語句を以下の選択肢 (ア) ~ (オ) から1つ選び、その記号をマーク解
答用紙の所定の解答欄にマークせよ。

- (ア) 売り出し (イ) 銀行券に交換し (ウ) 貯蔵し (エ) 「悪貨」と交換し (オ) 貸し付け

問3 文中の空欄 **C** に入る最も適切な人物の姓を記述解答用紙の所定の解答欄に記入せよ。

問4 文中の空欄 **D** に入る最も適切な人物名を以下の選択肢 (ア) ~ (オ) から1つ選び、その記号をマーク解
答用紙の所定の解答欄にマークせよ。

- (ア) アダム・スミス (イ) カール・マルクス (ウ) ジョン・メイナード・ケインズ
(エ) フリードリヒ・フォン・ハイエク (オ) ミルトン・フリードマン

問5 文中の空欄 **E** と **F** に入る最も適切な語句を記述解答用紙の所定の解答欄にそれぞれ記入せよ。

- 問6 文中の下線部①に関する説明として最も適切なものを以下の選択肢（ア）～（オ）から2つ選び、その記号をマーク解答用紙の所定の解答欄にマークせよ。
- （ア） 資産の状態などから最も信頼を集めた銀行が発行する銀行券なら、取引に便利な「悪貨」として使うことが容易である。
 - （イ） 自由な競争の過程で「悪貨」は使われなくなり、「良貨」だけが流通しつづける。
 - （ウ） 使われなくなった「悪貨」は信頼される銀行に貯金として預け入れられる。
 - （エ） 人々に疑念を持たれた銀行が発行する銀行券は「悪貨」とみなされて受け取ってもらえなくなる。
 - （オ） 取引には「悪貨」が、貯蓄には「良貨」が、それぞれ用いられるようになる。
- 問7 文中の下線部②の考え方にもとづく政策として最も適切なものを以下の選択肢（ア）～（オ）から2つ選び、その記号をマーク解答用紙の所定の解答欄にマークせよ。
- （ア） 金融システムを安定化させるために護送船団方式と呼ばれる金融行政が行われた。
 - （イ） 郵便貯金事業を民営化して、ゆうちょ銀行が設立された。
 - （ウ） 宅配事業にかかわる規制を緩和して新規参入を促した。
 - （エ） 外国からの輸入品の流入を抑えるために高率の関税を課した。
 - （オ） 国の財政基盤を強化するために消費税を引き上げた。
- 問8 文中の下線部③に関連して、2019年に日本で実施されていた金融政策の説明として最も適切なものを以下の選択肢（ア）～（オ）から2つ選び、その記号をマーク解答用紙の所定の解答欄にマークせよ。
- （ア） デフレーションから脱却するために金利を引き上げていた。
 - （イ） 金融引き締めと外貨管理を行い、インフレなき経済成長をめざしていた。
 - （ウ） 日本銀行が上場投資信託（ETF）を買い入れていた。
 - （エ） 日本銀行が物価上昇率の目標を2%に置いていた。
 - （オ） プレミアム付き商品券を配布して消費税増税の影響を緩和していた。
- 問9 文中の高校生の議論に関連して、田中君に反論する場合（A）と、鈴木君に反論する場合（B）に、論理的に最も適切な発言を以下の選択肢（ア）～（オ）から1つずつ選び、その記号をマーク解答用紙の所定の解答欄にマークせよ。
- （ア） 米ドルに対して円安のときに得た円資金を、円高になったときドルに交換すれば利ざやが出る。同じように、円安のときに日本で入手した仮想通貨を、円高になったときにドルに交換すれば儲けが出る。仮想通貨の競争と見える事態も為替相場の問題だ。
 - （イ） 交通系ICカードでコンビニでの買い物が出来たり、クレジットカードで送金が出来たりするのだから、すべての貨幣の間の競争というよりはむしろカードの間の競争ではないか。
 - （ウ） 仮想通貨の発行は当局の監督を受けないので、不正な送金の温床になる。例えば、企業が得た収益を仮想通貨に変えてしまえば、徴税を逃れることもできるかもしれない。そんな通貨を選択するなんて、いくら競争の結果とはいえ国民にとって不利益だ。
 - （エ） 現在、議論になっているのは現実の銀行券と仮想通貨の利用範囲や利便性なのであって、通貨を発行している主体がどのくらい信頼できるか、ということは無関係だ。利便性が高くなれば、仮想通貨を銀行券に交換する必要もなくなるのではないか。
 - （オ） 仮想通貨には発行額の上限があるといわれている。無尽蔵に発行されるかにみえる銀行券とは違って、仮想通貨は有限だ。

IV 以下の文章を読み、下記の問いに答えよ。

向上したコンピュータの計算能力と大量に利用可能となったデータを利用したイノベーションが、近年、様々な事業分野で生じている。例えば、フィンテックである。商品代金の支払いを一万円札や500円硬貨などの現金ではなくスマートフォンアプリで行うキャッシュレス・ペイ（いわゆるQRコード決済[†]）が新たに作られ、複数の事業者が競争している。鉄道会社が発行するSuicaなどの交通系ICカードは電子マネーと呼ばれており、お店によっては鉄道切符以外の商品代金をキャッシュレスで支払える。また金融業務の自動化も進み、2017年秋には日本の大手銀行が事業遂行に必要な人員数の削減を表明した。インターネットで行われるクラウド・ファンディングによる資金調達では、資金需要者と資金提供者との間に銀行は介在しない。医療では、AI（人工知能）が人間の医師の診断をサポートするシステムがある。インターネットの検索履歴をもとに対象を絞り、無駄の少ない広告も行われている。時間帯に応じて提供するメニューやその価格を変えることで、売上を増やしたレストランもある。

[†]QRコード決済は事前にチャージする方式が多く、支払い直前に現金でチャージする使い方ではキャッシュレスにならない。キャッシュレスで商品代金を支払うには、クレジットカードや銀行口座などと連携するように設定しておく必要がある。

問1 資本主義経済における経済発展の主体は文中の下線部①を積極的に行う企業家であり、その際に創造的破壊が生じると主張した経済学者は誰か。最も適切なものを下記の選択肢（ア）～（オ）から1つ選び、その記号をマーク解答用紙の所定の解答欄にマークせよ。

- （ア） ジョージ・スティグラール （イ） ヨーゼフ・シュンペーター （ウ） クレイトン・クリステンセン
（エ） ポール・サミュエルソン （オ） アルフレッド・スローン

問2 文中の下線部②は2つの言葉を組み合わせた造語である。それぞれに対応する英単語を、記述解答用紙の所定の解答欄に記入せよ。

問3 文中の下線部③に例示した現金通貨以外で、日本のマネーストックに含まれるものは何か。最も適切なものを下記の選択肢（ア）～（オ）から2つ選び、その記号をマーク解答用紙の所定の解答欄にマークせよ。

- （ア） 日本銀行が、日本国内に本店または支店をもつ民間の市中銀行から預かった、日本銀行当座預金。
（イ） 日本に居住地をもつ民間経済主体が保有する、ビットコインをはじめとする暗号資産（仮想通貨）のうち、国が指定したもの。
（ウ） 日本に居住地をもつ民間経済主体が保有する、Suica、ICOCA、PASMO、PiTaPaなどの電子マネー。
（エ） 日本国内に本店または支店をもつ民間の市中銀行が、国内外の民間経済主体から預かった、普通預金や当座預金。
（オ） 日本国内に本店または支店をもつ民間の市中銀行が、国内外の民間経済主体から預かった、定期性預金。

問4 文中の下線部④の一環として、消費者への還元キャンペーンがよく行われている。これは、消費者が販売店に支払った商品購入代金のすべてもしくは一部を、抽選などにより、キャッシュレス・ペイを提供する事業者が消費者に還元するものである。消費者から見ると商品価格に対する事実上の割引であるが、事業者から見ると資金の持ち出しになり、その金額が総額100億円といった大型のケースも目立つ。このような還元キャンペーンをQRコード決済方式のキャッシュレス・ペイ事業者が行う理由は何か。記述解答用紙の所定の解答欄に160字以上200字以内で説明せよ。なお、句読点は1字として数える。英数字は2文字を1字と数える。

問5 表1は、日本の大手銀行三行が採用した、大学新卒者人数の推移である。表1、及び、文中の下線部⑤と矛盾しない記述はどれか。最も適切なものを下記の選択肢（ア）～（エ）から2つ選び、その記号をマーク解答用紙の所定の解答欄にマークせよ。なお、以下の選択肢における需要曲線と供給曲線は、どちらも賃金（価格）を縦軸に、人数（数量）を横軸にとって描くものとし、かつ、どちらも傾きがある（水平や垂直の「曲線」ではない）ことを仮定する。

- （ア） これら銀行業の新卒者労働市場における供給曲線は、仮に需要曲線が変化しなかったとしたら、数量を減らし価格を上昇させるような方向へ移動した。
- （イ） これら銀行業の新卒者労働市場における供給曲線は、仮に需要曲線が変化しなかったとしたら、数量を減らし価格を下落させるような方向へ移動した。
- （ウ） これら銀行業の新卒者労働市場における需要曲線は、仮に供給曲線が変化しなかったとしたら、数量を減らし価格を上昇させるような方向へ移動した。
- （エ） これら銀行業の新卒者労働市場における需要曲線は、仮に供給曲線が変化しなかったとしたら、数量を減らし価格を下落させるような方向へ移動した。

表1 大手銀行の大学新卒者採用人数、各年4月の実績値（単位：人）

	2016年	2017年	2018年	2019年
A銀行	1,930	1,347	803	667
B銀行	1,920	1,880	1,365	700
C銀行	1,300	1,200	1,024	950
合計	5,150	4,427	3,192	2,317

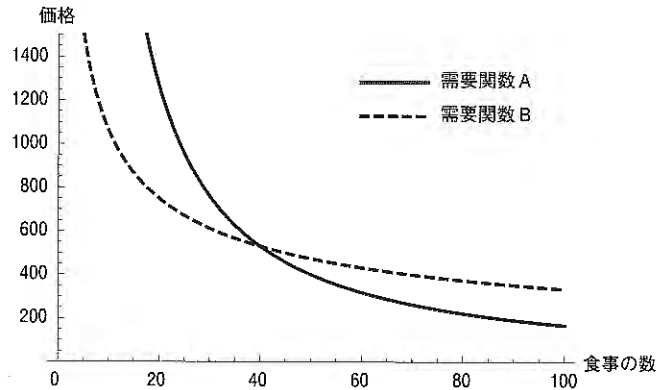
注：翌年の採用予定人数と当年の実績値をまとめた日本経済新聞記事から、大手銀行の実績値を抜粋して作成。

問6 文中の下線部⑥のような直接金融の例として、最も不適切なものを下記の選択肢（ア）～（オ）から1つ選び、その記号をマーク解答用紙の所定の解答欄にマークせよ。

- （ア） 株式会社が行う公募増資に応募し、個人投資家が株式を購入する。
- （イ） 株式会社が発行する公募社債を、個人投資家が購入する。
- （ウ） 日本政府が発行する個人投資家向け国債を、個人投資家が購入する。
- （エ） 新規上場する際にベンチャー企業が発行する株式を、個人投資家が購入する。
- （オ） 上場している投資信託を、個人投資家が購入する。

問7 文中の下線部⑦に関連して、ある定食屋では価格を10%下げても販売される食事の数が8%ほどしか増えない時間帯1と、10%の価格変化が食事の数を20%も変化させる時間帯2があることがわかった。下図に描かれた需要関数A、需要関数Bは、それぞれどちらの時間帯のものか。また、売上金額（「価格×販売される食事の数」として計算される値）を増やすため、どちらか一方の時間帯の食事の価格を値上げすることにした。それはどちらの時間帯か。最も適切な組み合わせを示す選択肢を下記（ア）～（エ）から1つ選び、その記号をマーク解答用紙の所定の解答欄にマークせよ。

選択肢	需要関数A	需要関数B	価格を高くする時間帯
（ア）	時間帯1	時間帯2	時間帯1
（イ）	時間帯1	時間帯2	時間帯2
（ウ）	時間帯2	時間帯1	時間帯1
（エ）	時間帯2	時間帯1	時間帯2



問8 文中の下線部⑦に関連して、これまでディナータイムだけ営業してきた客席数180名のレストランが、ランチタイムにも新たに営業することを決めた。ランチタイムは日替わりのセットメニュー2種類のみで、同じ価格とする。セットメニュー価格 p (単位：円) と予想される客数 q (単位：人) の関係は、次の通りである。

$$q = \frac{2400 - p}{5}$$

ここでは簡単化のため、ランチタイムを通じてひとつの客席でひとりの客が一食を消費することを仮定する。また、客席数を上回る数の客に対しては、ランチを提供しない。

売上金額（「実際の客数×セットメニュー価格」として計算される値）を最大にするようにセットメニュー価格を決めると、売上金額はいくらになるか。最も適切なものを下記の選択肢（ア）～（オ）から1つ選び、その記号をマーク解答用紙の所定の解答欄にマークせよ。

（ア） 25.6万円 （イ） 27.0万円 （ウ） 28.0万円 （エ） 28.6万円 （オ） 28.8万円

問9 前問のレストランは、持ち帰り専用のランチボックス販売も開始することにした。ランチボックス価格 P (単位：円) と予想されるランチボックス数 Q (単位：個) との関係は、次の通りである。

$$Q = \frac{1}{2} \left(\frac{16000}{P} \right)^2$$

ただし、上式の右辺で計算される値が整数にならない場合は、小数第一位を四捨五入して得られる値を Q とする。また、ランチボックスは大量に作れば作るほど費用がかかり、その金額 $C(Q)$ は次の式で表されるように、ランチボックス数 Q の二乗である (単位：円)。

$$C(Q) = Q^2$$

ランチボックスの売上金額から上記費用を差し引いて計算される利潤がプラスとなるランチボックス価格のうち、利潤を最大にするランチボックス価格はいくらか。最も適切なものを下記の選択肢（ア）～（オ）から1つ選び、その記号をマーク解答用紙の所定の解答欄にマークせよ。

（ア） 400円 （イ） 800円 （ウ） 1,200円 （エ） 1,600円 （オ） 2,000円

[以下余白]

