

地 理 B

(5 問題 100 点)

I 地理 B 問題

(20 点)

右ページの 2 万 5 千分の 1 地形図(昭和 44 年測量, 平成 19 年更新, 原寸大)を見て, 問(1)~(4)に答えよ。解答はすべて所定の解答欄に記入せよ。字数制限のある問については, 句読点も字数に含めよ。

問

- (1) 地図の中で, 海岸に沿って, A で示すような点の列が並んでいる。この地形図記号が表す工作物はどのような役割を果たすものか, 解答欄①に述べよ。国道 55 号線は奈半利川を渡る箇所では, 海岸から離れて内陸方向に折れ曲がっている。この理由を, 自然災害との関わりに注目して, 解答欄②に, 40 字以内で述べよ。
- (2) 地図の中で, 「土生岡」から「日野」, 「中野」から「北張」, また「中野」から「体育館」にかけての一带に, ため池が散在する。ため池があるのはどのような理由からか, 解答欄①に述べよ。また, これらのため池周辺に見られる農地のうち主要なものを 3 つ, 解答欄②に挙げよ。
- (3) 「上長田」や「横町」, 「立町」付近の市街地には, どのような施設が立地しているか, 主要な道路との関係を含めて, 解答欄①に述べよ。また, B の施設は, どのように建設されたものと考えられるか, 施設の形状と平野の地形を踏まえて, 解答欄②に述べよ。
- (4) 奈半利川河口の集落は, 上流の山地で盛んな産業と結びついて発達してきた。地図中に示した, B と C の施設や道路, 鉄道などを手がかりに, この産業の発展に果たしてきた河口の集落の機能について, 40 字以内で述べよ。



Ⅱ 地理B問題

(20点)

図アと図イの地図(アとイの縮尺は異なる)について、問(1)~(4)に答えよ。解答はすべて所定の解答欄に記入せよ。字数制限のある問については、句読点も字数に含めよ。

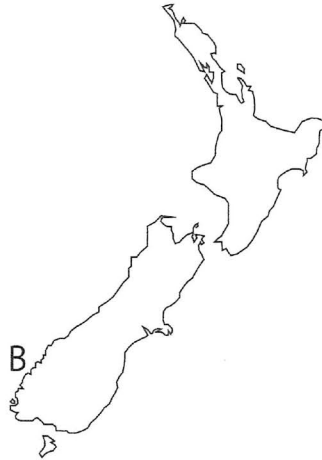
問

- (1) 図アのAの破線で囲まれた海域は、世界遺産(自然遺産)として登録されている。その地名を解答欄①に答えよ。また、その地形は何か、地形の名称を解答欄②に4文字で答えよ。



図ア

- (2) 図イのBに位置する国立公園は、周辺の国立公園とともに1つの世界遺産(自然遺産)として登録されている。このBに見られる、細長い入り江が発達した海岸線の地形の名称を、解答欄①に答え、その地形の形成過程を、解答欄②に30字以内で述べよ。また、その形成に気候的に大きく関わる風の名称を、解答欄③に答えよ。さらに、同様の地形が見られる南アメリカの国を、解答欄④に答えよ。



図イ

- (3) 図イの国の先住民が属する言語集団を何語族と呼ぶか、解答欄①に答えよ。また、太平洋にある島々の中で、①の語族に属する民族が先住民族であり、北緯約 20 度に位置し、活発な火山島を含む諸島の名称を、解答欄②に答えよ。さらに、フランスに属するが、主な住民が①の語族の民族からなり、日付変更線より東側で南緯 20 度付近に位置する島の名称を、解答欄③に答えよ。この島には日本から直行の航空路線がある(2019 年時点)。
- (4) 図アの国の働きかけによって、図イの国や日本などが加盟して、1989 年に結成された国際組織を何と呼ぶか、アルファベット 4 文字で、解答欄①に答えよ。また、その組織の主要な役割について、解答欄②に 30 字以内で述べよ。

Ⅲ 地理B問題

(20点)

以下の文を読み、問(1)～(5)に答えよ。解答はすべて所定の解答欄に記入せよ。
字数制限のある問については、句読点も字数に含めよ。

世界の乾燥地域(乾燥帯)は、北緯および南緯 20～30 度に多く分布する。これは地球の大気大循環という観点から見ると **ア** に覆われているからである。また、大陸の中央部で海から遠い地域も乾燥しやすい。乾燥の厳しい砂漠気候の地域では、植生がほとんど見られない砂漠の景観を呈する。砂漠には砂砂漠・礫^{れき}砂漠・岩石砂漠があるが、中国・タリム盆地のタクラマカン砂漠は、**ク** の面積が広いのが特徴である。砂漠における砂丘のように、乾燥地域では地形を形づくる上で風の役割が大きい。内陸アジアの乾燥地域から風で運ばれた粒子が堆積してできた中国北部の **イ** 高原の地形もこれに当てはまる。

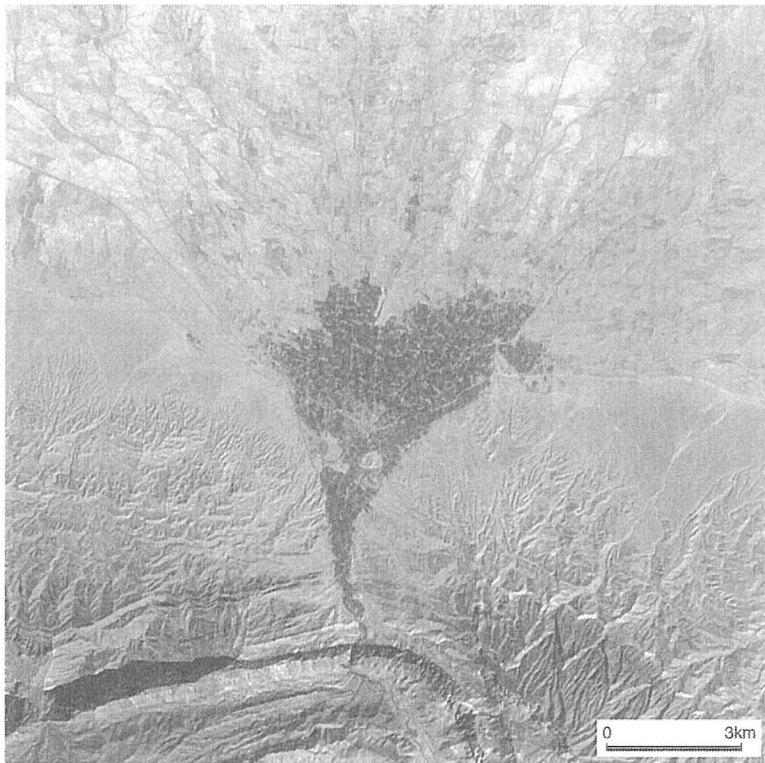
砂漠においても、オアシスのように水が得られるところでは農業を行うことができ、定住も行われる。^A乾燥地域で **ウ** が流入しているところには、エジプトやメソポタミア(イラク)など、古代文明が展開したところもある。しかし乾燥した条件下での灌漑農業には、^B 土壌の塩類化が生じ作物の生育を妨げる危険も伴う。

砂漠気候ほど乾燥が厳しくない場合は、ステップ気候に分類され、草原などが典型的な植生となる。そこでは移動しながら家畜を放牧する生活様式である遊牧などが営まれ、人々は移動可能な天幕(モンゴル語でゲル、中国語で **エ** という)などに居住する。

乾燥地域の状況は、気候変動や人為的要因により、変化することもある。たとえば、アフリカ・サハラ砂漠の南縁に **オ** と呼ばれる半乾燥地域があるが、そこでは砂漠化が進行し、^C 人々の生活を脅かしている。

問

- (1) 文中の **ア** ~ **オ** に当てはまる語句を答えよ。
- (2) 文中の **X** に当てはまる語句を、以下の3つから1つ選んで答えよ。
- 砂砂漠 礫砂漠 岩石砂漠
- (3) 下線部Aに関し、下の衛星画像Yはアフガニスタンの乾燥地域のもので、その中にオアシスが写っており、南側に山脈がある。このオアシスがどのような地形に立地し、どのように水を得ているかを40字以内で述べよ。
- (4) 下線部Bに関し、乾燥した条件下で灌漑を行うと、土壤の塩類化の危険が生ずるメカニズムを50字以内で説明せよ。
- (5) 下線部Cに関し、この地域の砂漠化の人為的要因について、40字以内で説明せよ。



衛星画像 Y(2001年9月1日撮影, 上が北)

資料 : <https://earthexplorer.usgs.gov>

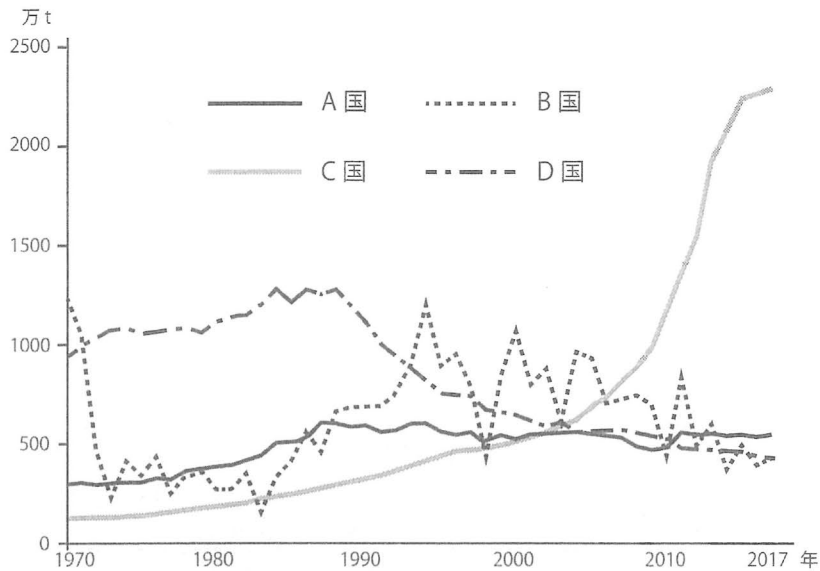
IV

地理B問題

(20点)

グラフ1～2は、各国の水産物生産量に関するものである。水産物生産量とは、漁獲量と養殖生産量の合計量である。グラフにおけるA～D国は、アメリカ合衆国、インドネシア、日本、ペルーのいずれかである。これらのグラフを見て、問(1)～(4)に答えよ。解答はすべて所定の解答欄に記入せよ。字数制限のある問については、句読点も字数に含めよ。

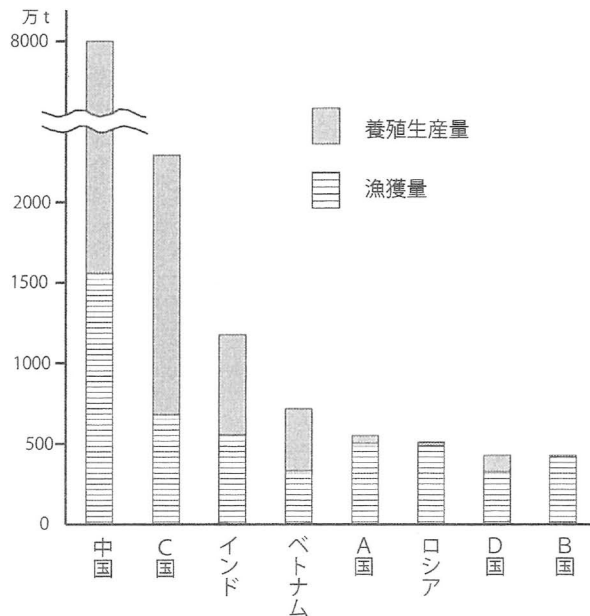
グラフ1 国別の水産物生産量の推移(1970年～2017年)



資料：FAO FishStat (<http://www.fao.org/fishery/en>)

注：水産物には非食用産物を含む。

グラフ 2 水産物生産量上位 8 か国とその内訳 (2017 年)



資料：FAO FishStat (<http://www.fao.org/fishery/en>)

問

- (1) A 国北東部の海域は、浅堆が発達し潮境があることから、伝統的な好漁場である。この海域における浅堆の名称を、解答欄①に一つ答えよ。また、この海域で潮境を形成する 2 つの海流の名称を、解答欄②に答えよ。
- (2) B 国の主要な水産物の名称を、解答欄①に答えよ。また、この水生物の生態に影響する、B 国沿岸の海域の自然条件を、解答欄②に答えよ。
- (3) B 国の水産物生産量がどのように変動しているか、B 国の水産業の特徴と、漁場付近の海域で発生する現象をふまえて、50 字以内で述べよ。
- (4) 次のページの表は、ある水産物の国別養殖生産額(上位 6 か国)を示している。この水産物は、D 国の主な輸入水産物でもある。この水産物とは何か、解答欄①に答えよ。また、このことに関連して、C 国を含む地域で問題となっている環境破壊について、解答欄②に 40 字以内で述べよ。

表 ある水産物の国別養殖生産額(上位6か国 単位 百万USドル:2017年)

中国	14,838
C国	4,406
ベトナム	4,120
インド	3,501
エクアドル	2,288
タイ	1,822

資料: FAO FishStat (<http://www.fao.org/fishery/en>)

V

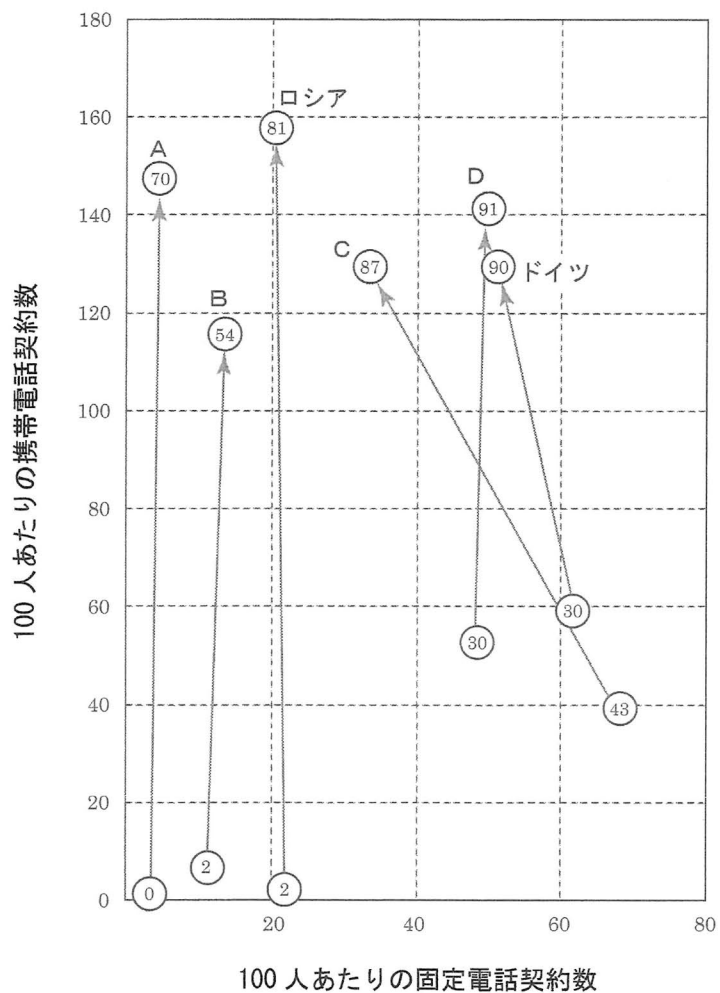
地理B問題

(20点)

右ページのグラフは、6か国(アメリカ合衆国、中国、ドイツ、日本、ベトナム、ロシア)における固定電話と携帯電話の100人あたりの契約数、およびインターネット利用率について、2000年と2018年の数値を比較したものである。このグラフを見て、下の問(1)~(4)に答えよ。解答はすべて所定の解答欄に記入せよ。字数制限のある問については、句読点も字数に含めよ。

問

- (1) A~Dに該当する国名を下からそれぞれ選んで記せ。
アメリカ合衆国 中国 日本 ベトナム
- (2) AやB、ロシアでは、固定電話に比べて携帯電話の契約数が急増した。そのような状況になった理由を、解答欄①に40字以内で記せ。また固定電話の契約数が大きかった国のうち、Cやドイツではその契約数が減少している。その背景として考えられることを、携帯電話との関係に留意して、解答欄②に40字以内で記せ。
- (3) インターネットが世界中に普及するにあたって、通信衛星と光ファイバーケーブルが果たした役割を述べよ。
- (4) 国や人によってインターネットの利用に差がある状況は、デジタル・デバイドと呼ばれる。国際的な視点からみれば、この用語はどのような問題を指し示したものか、50字以内で述べよ。



資料：International Telecommunication Union (<https://www.itu.int>)
 注：矢印のもとが2000年，矢印のさきが2018年を示す。円内の数値はインターネット利用者率(%) (小数点以下は四捨五入。一部の国の矢印のさきは2017年の数値)。

地理B問題は、このページで終わりである。