

世 界 史
(問 題)
2016年度

<2016 H28103423>

注 意 事 項

1. 試験開始の指示があるまで、問題冊子および解答用紙には手を触れないこと。
2. 問題は2～11ページに記載されている。試験中に問題冊子の印刷不鮮明、ページの落丁・乱丁及び解答用紙の汚損等に気付いた場合は、手を挙げて監督員に知らせること。
3. 解答はすべて、HBの黒鉛筆またはHBのシャープペンシルで記入すること。
4. マーク解答用紙記入上の注意
 - (1) 印刷されている受験番号が、自分の受験番号と一致していることを確認したうえで、氏名欄に氏名を記入すること。
 - (2) マーク欄にははっきりとマークすること。また、訂正する場合は、消しゴムで丁寧に、消し残しがないようによく消すこと。

マークする時	<input checked="" type="radio"/> 良い	<input type="radio"/> 悪い	<input type="radio"/> 悪い
マークを消す時	<input type="radio"/> 良い	<input type="radio"/> 悪い	<input type="radio"/> 悪い

5. 記述解答用紙記入上の注意
 - (1) 記述解答用紙の所定欄（2カ所）に、氏名および受験番号を正確に丁寧に記入すること。
 - (2) 所定欄以外に受験番号・氏名を書いてはならない。
 - (3) 受験番号の記入にあたっては、次の数字見本にしたがい、読みやすいように、正確に丁寧に記入すること。

数字見本	0	1	2	3	4	5	6	7	8	9
------	---	---	---	---	---	---	---	---	---	---

- (4) 受験番号は右詰めで記入し、余白が生じる場合でも受験番号の前に「0」を記入しないこと。

	万	千	百	十	一
(例) 3825番⇒		3	8	2	5

6. 解答はすべて所定の解答欄に記入すること。所定欄以外に何かを記入した解答用紙は採点の対象外となる場合がある。
7. 試験終了の指示が出たら、すぐに解答をやめ、筆記用具を置き解答用紙を裏返しにすること。終了の指示に従わない場合は、答案のすべてを無効とするので注意すること。
8. いかなる場合でも、解答用紙は必ず提出すること。
9. 試験終了後、問題冊子は持ち帰ること。

〔I〕 次の文章を読み、設問1～5に答えなさい。

メソポタミア南部では、シュメール人により前3000年頃からウル、ウルク、ラガシュなどの都市国家が建設された。アッカド人は、これらの都市国家を次々と征服し、前24世紀の中頃に、**A**によってメソポタミア最初の統一国家が建設された。やがて、シュメール人の建てた最後の王朝の**B**が、一時的にメソポタミアを支配したが、100年余りで滅亡した。その後、バビロン第1王朝が、バビロンを都として樹立された。この王朝の第6代目の王**C**は、メソポタミア全土を支配し、各地の法慣習を集成し法典を発布したことで知られる。バビロン第1王朝も、前1595年頃に**D**の攻撃を受けて滅亡してしまう。**C**王の法典を刻した石碑は、パリのルーヴル美術館に所蔵されているが、1901～1902年にフランスの調査隊により、**E**遺跡で発見されたものである。

設問1 空欄Aにあてはまる王名は何か。記述解答用紙の所定欄に記しなさい。

設問2 空欄Bにあてはまる王朝の名前は何か。記述解答用紙の所定欄に記しなさい。

設問3 空欄Cにあてはまる王名は何か。次のア～エのなかから該当するものを一つ選び、マーク解答用紙の所定欄にマークしなさい。

ア アッシュル＝バニパル イ ハンムラビ ウ ウルナンム エ ダレイオス1世

設問4 空欄Dにあてはまる語は何か。次のア～エのなかから該当するものを一つ選び、マーク解答用紙の所定欄にマークしなさい。

ア エラム イ カッシート ウ ヒッタイト エ アッシリア

設問5 空欄Eにあてはまる遺跡名は何か。次のア～エのなかから該当するものを一つ選び、マーク解答用紙の所定欄にマークしなさい。

ア ボアズキョイ イ アッシュル ウ スサ エ ニネヴェ

〔Ⅱ〕 次の文章を読み、設問1～5に答えなさい。

古代ローマの文化を代表するものの一つに公共浴場がある。帝政期においては、多くの都市がこの公共浴場を備えていたが、とりわけ首都ローマでは、ネロ、ティトゥス、トラヤヌス^A、ディオクレティアヌスといった歴代の皇帝によって大規模な公共浴場が建造された。中でも、カラカラ^Bによって造られた浴場は、保存状態もよく、今日までその威容を誇っている。このいわゆるカラカラ浴場は、アッピア街道^Cに近く、敷地面積は約11万平方メートルで、入浴施設のみならず、運動場や図書館、さらにはミトラス教の神殿までを付属施設として備えていた。浴場建設に当たっては新たに水道^Dも引かれた。浴場は有料ではあったが、その利用料は安価であったため、市民にとっては格好の娯楽場となっていた。しかし、カラカラ浴場は、6世紀にゴート人^Eが水道を破壊したため、その機能を停止した。

設問1 下線部Aの皇帝について述べた下記の文ア～エのうち、正しいものを一つ選び、マーク解答用紙の所定欄にマークしなさい。

- ア ネルウァを後継の皇帝に任じた。
- イ ダキアを征服し、属州化した。
- ウ 四帝分治制（テトラルキア）を敷いた。
- エ ブリテン島に長城を築いた。

設問2 下線部Bの皇帝は、ローマ帝国の全自由民にローマ市民権を与えたことでも知られるが、このことを定めた勅令の名を、記述解答用紙の所定欄に記しなさい。

設問3 下線部Cの街道は、ローマ市とどこを結んでいたか。次のア～エのなかから該当するものを一つ選び、マーク解答用紙の所定欄にマークしなさい。

- ア マッシリア
- イ メディオラヌム
- ウ プルンディシウム
- エ ビザンティウム

設問4 下線部Dに関連して、ローマの水道施設としては水道橋の遺跡が各地に残るが、中でも南フランスに建造され、ローマの土木建築の代表とされる水道橋の名を、記述解答用紙の所定欄に記しなさい。

設問5 下線部Eの民族について述べた下記の文ア～エのうち、誤っているものを一つ選び、マーク解答用紙の所定欄にマークしなさい。

- ア インド＝ヨーロッパ語族に属する。
- イ 4世紀後半にアヴァール人に攻撃された。
- ウ 西ゴート人は410年にローマ市を略奪した。
- エ オドアケルは東ゴート人によって倒された。

〔Ⅲ〕 次の文章を読み、設問1～7に答えなさい。

仏教の中国への伝来時期を特定することは難しいが、確かなのは、4～6世紀の五胡十六国・南北朝時代に、仏図澄^A・鳩摩羅什・法顕などによって精力的に布教や仏典漢訳が行われ、教説の体系化・教団の組織化が進んだことである。そして、中国化した仏教は、漢字・儒教などとともに朝鮮半島・日本・ベトナムなどにも広がっていった。

中国起源の宗教である道教も、北魏の時代に C が五斗米道などを基礎として教義を体系化し、教団組織をつくりあげた。しかし、仏教とは異なり、道教の中国以外への普及は限定的であった。東南アジアなどには、今日でも道教系の神々を祀る廟が少なくないが、その多くは現地の華僑（華人）^Dが建立したものである。

南北朝～五代の時期には、仏教・道教はしばしば政権の保護を受けたり、あるいは逆に弾圧を蒙ったりしたが、^Eおおむね宋代以降になると、政治的な影響力は後退する。思想や組織の面でも、仏教では禅や浄土思想の流行、道教では金代の王重陽による F 教の創始など、あらたな展開もあったが、全体として著しい発展・拡大は見られない。ただし、チベット仏教の諸宗派が、13世紀以降に他地域に進出したことは注目に値する。特にゲルク派（黄帽派）は、その指導者がモンゴルの G =ハンからダライ＝ラマという称号を受けて布教を進めたことを契機として、モンゴルに深く浸透した。

設問1 下線部Aの2人は、ともに西域のある都市の出身だが、その都市は、現在のどの国または地域にあったか。次のア～エから選び、マーク解答用紙の所定欄にマークしなさい。

ア 甘肅省 イ 新疆ウイグル自治区 ウ アフガニスタン エ ウズベキスタン

設問2 下線部Bの地域の仏教に関する記述として適切なものを、次のア～エから一つ選び、マーク解答用紙の所定欄にマークしなさい。

- ア 世界遺産に認定された慶州の仏国寺は、三国時代に建立された寺院である。
- イ 高麗では、11世紀に金属活字による大蔵経が刊行された。
- ウ 朝鮮王朝第3代の太宗、第4代の世宗は、寺院の数を制限する政策をとった。
- エ 19世紀後半に勢力を拡大した東学は、仏教と天主教（カトリック）を融合した宗教であった。

設問3 空欄Cにあてはまる人名を、記述解答用紙の所定欄に記しなさい。

設問4 下線部Dに関する記述として適切なものを、次のア～エから一つ選び、マーク解答用紙の所定欄にマークしなさい。

- ア 1623年のアンボイナ事件では、イギリス人とともに多くの華僑が殺害された。
- イ タイでは、18世紀半ばに華僑の勢力がアユタヤ朝を倒し、ラタナコーシン（バンコク）朝を建てた。
- ウ アメリカ合衆国で1882年に移民法（中国人排斥法）が成立すると、中国では大規模なアメリカ商品ボイコット運動が起こった。
- エ 19世紀末以降、清朝打倒をめざす革命運動が盛んになると、華僑の間にこの運動への支持が広がった。

設問5 下線部Eに関連して、仏教を弾圧した君主を次のア～エから一つ選び、マーク解答用紙の所定欄にマークしなさい。

ア 北魏の太武帝 イ 梁（南朝）の武帝 ウ 唐の太宗 エ 唐（周）の則天武后

設問6 空欄Fにあてはまる語を、記述解答用紙の所定欄に記しなさい。

設問7 空欄Gにあてはまる人名を、記述解答用紙の所定欄に記しなさい。

〔IV〕 次の文章を読み、設問1～4に答えなさい。

おおむね紀元1000年頃から西欧は安定的な経済成長の時代に入った。犁の改良^Aや水車の利用など技術の進歩とともに農業生産が高まり、商業も復活^Bした。この結果、人口が増大すると、西欧世界はしだいに外に向かって発展し始めた。イベリア半島のレコンキスタ^Cもその一つであるが、その最大のあらわれが十字軍^Dであった。

設問1 下線部Aの改良された犁は、アルプス以北の肥沃で重い土壌を耕すために開発された。この犁の名を記述解答用紙の所定欄に記しなさい。

設問2 下線部B、すなわち商業ルネサンスが11～12世紀に起こったことを説いたベルギーの歴史家の名を記述解答用紙の所定欄に記しなさい。

設問3 下線部Cに関係する下記の文のうちで誤っているものを一つ選び、マーク解答用紙の所定欄にマークしなさい。

- ア レコンキスタの遠因は、西ゴート王国がアッパース朝に滅ぼされたことにあった。
- イ 後ウマイヤ朝はコルドバを都とし、10世紀に最盛期を迎えた。
- ウ カスティリヤ王国は都をトレドにおき、レコンキスタの中心的役割を果たした。
- エ イベリア半島最後のムスリム国家はナスル朝であった。

設問4 下線部Dに関係する下記の文のうちで誤っているものを一つ選び、マーク解答用紙の所定欄にマークしなさい。

- ア ウルバヌス2世による十字軍の提唱は、ビザンツ帝国の救援要請が背景としてあった。
- イ 第1回十字軍はイェルサレムを占領し、イェルサレム王国を建てた。
- ウ 第3回十字軍は西欧3君主による最大規模の十字軍であり、イェルサレムを奪回した。
- エ 第4回十字軍はコンスタンティノーブルを占領し、ラテン帝国を建てた。

〔V〕 次の文章を読み、設問1～5に答えなさい。

西アフリカの **A** 川流域には、古くから高度な文明が発達してきた。この大河の恵みを受けた農耕と漁労に加えて、牧畜や交易も盛んであった。この地域にイスラームが広まった後は、**B** ムスリムの君主を戴く諸王国が栄え、この一帯からメッカ巡礼も盛んに行われた。**C** マンサ＝ムーサ王は、ここからメッカ巡礼を行った代表的な君主である。それに付随して、メッカへの途上に位置する地域との文化的交流も盛んになり、エジプトで活躍する学者がこの地域へ影響を及ぼすに至った。旅行家たちも遠隔地からこの一帯を訪れており、トンプクトゥはこの地域の学問の中心地として、大変な繁栄を見せていた。

一方、東アフリカ沿岸部には、主として10世紀以降、**D** モガデシュ、マリンディ、モンバサ、ザンジバル、キルワなどの海港都市が発展し、西アジア各地からアラブ系やペルシア系の商人が交易に訪れたり、居住したりしていた。そのこともあって、この地域にはアラビア語の影響を受けた **E** 語を共通の言語として用いる文化が生まれた。また、歴史的にこの地域は、アジアとアフリカ、ヨーロッパをつなぐ交易と文化交流の要所となってきた。

設問1 **A** に入る河川の名を、記述解答用紙の所定欄に記しなさい。

設問2 下線部**B**の一つであったソングイ王国は、現在のモロッコ一帯を支配していた王朝の軍によって16世紀末に滅ぼされた。その王朝の名として正しいものを、次のア～エのうちから一つ選び、マーク解答用紙の所定欄にマークしなさい。

ア サアド（サード）朝 イ ムワッヒド朝 ウ ムラービト朝 エ ファーティマ朝

設問3 下線部**C**の王がエジプトに立ち寄ったときに、エジプトを支配していた王朝に関して述べた下記の文ア～エのうち、誤っているものを一つ選び、マーク解答用紙の所定欄にマークしなさい。

- ア 1260年に、モンゴル軍を撃退した。
- イ カーリミー商人は、インド洋と地中海を結ぶ交易活動を行った。
- ウ アズハル学院を、シーア派の学問の中心的機関とした。
- エ アッバース朝カリフを、カイロに擁立した。

設問4 下線部**D**の諸都市のいずれにも到達していないものを次のア～エのうちから一つ選び、マーク解答用紙の所定欄にマークしなさい。

ア ヴァスコ＝ダ＝ガマ イ バルトロメウ＝ディアス ウ 鄭和の艦隊
エ イブン＝バットゥータ

設問5 **E** に入る言語名を、記述解答用紙の所定欄に記しなさい。

〔VI〕 以下に掲げた地図は、アメリカ東海岸地域を表わしたものである。それに関わる設問1～6に答えなさい。



設問1 マンハッタン島に建設されていたAの都市を1664年にイギリスが奪取し、そこをニューヨークと改称した。この地の改称前の名称は何か、記述解答用紙の所定欄に記しなさい。

設問2 アメリカ独立戦争には、ヨーロッパから義勇兵として植民地側に参戦した人物が多数おり、そのうちの一人、地図中Bのヨークタウンの戦いでワシントンの参謀として植民地側の勝利に貢献した人物はだれか。正しい人名を一つ選んで、マーク解答用紙の所定欄にマークしなさい。

- ア テュルゴー イ コシューシコ (コシチューシコ) ウ ラ=ファイエット
エ コシュート

設問3 1776年の独立宣言後、13植民地は統合され、1787年の憲法制定と1789年の連邦政府樹立により、連邦共和国として「アメリカ合衆国」は発足した。その間における出来事として正しい記述を一つ選んで、マーク解答用紙の所定欄にマークしなさい。

- ア アメリカ・イギリス間で結ばれた独立戦争の講和条約は、フランスのパリで調印された。
- イ ミシシッピ川以東のルイジアナは、フランスがアメリカに割譲した。
- ウ 13植民地の南に位置するフロリダは、アメリカが独立時にスペインから購入した。
- エ ミシシッピ川以西のルイジアナをフランスから購入し、アメリカは国土を倍増させた。

設問4 奴隷制をめぐる南北対立の中で1820年にC準州は奴隷州として昇格することが認められたが、そのCの存在を例外とし、以降、新州の成立に際し、北緯36度30分以北を自由州、以南を奴隷州とすることが定められた。C州の名称を記述解答用紙の所定欄に記しなさい。

設問5 地図中のDは、アメリカ南北戦争最大の激戦地であり、その4カ月後、戦闘に没した兵士への追悼式典で、時の合衆国大統領が発した「人民の、人民による、人民のための政治」ということばが、アメリカ民主主義を象徴するものと言われる。その地の名を、記述解答用紙の所定欄に記しなさい。

設問6 アメリカ南北戦争時にヨーロッパにおいて起きた事態は以下のうちのどれか。該当するものを一つ選んで、マーク解答用紙の所定欄にマークしなさい。

- ア クリミア戦争
- イ フランス第2帝政の開始
- ウ デンマーク戦争（第2次スリースヴィ戦争）
- エ プロイセン＝オーストリア戦争

〔Ⅶ〕 次の文章を読み、設問 1 ～ 6 に答えなさい。

第二次世界大戦後の世界は、いわゆる冷戦によって大きく規定された。連合国が第二次世界大戦で勝利を収めるうえで最も貢献したのはアメリカ合衆国とソ連であり、両国が世界の超大国としての地位を占めた。しかし、大戦の終結後、とくにヨーロッパで両国の対立が激しくなり、軍事面ではそれぞれ両国を中心とする北大西洋条約機構（NATO）とワルシャワ条約機構が結成された。東西に分断されたドイツがいわば双方の陣営の最前線のような位置を占めた。

アジアでは朝鮮戦争やベトナム戦争のような多大の犠牲者を出した武力衝突が起こったけれども、また、キューバ危機のように戦争が目前に迫ったように見えたときもあったけれども、けっきょくアメリカとソ連が正面から武力で対決する事態は起こらないで済んだ。この間、アメリカの陣営にもソ連の陣営にも加わることを避けて「第三勢力」を形成しようとした動きも、それなりの役割を果たしたと言える。

ソ連の国内体制が行き詰まったことが、冷戦を終わらせることになった。1989年末にアメリカとソ連の首脳が会談を行って冷戦の終結を宣言したが、この時には既に東欧圏諸国での社会主義体制の崩壊が開始しており、やがてソ連そのものも消滅した。

設問 1 下線部 A に関する下記の説明のうち、誤りを含むものを一つ選び、マーク解答用紙の所定欄にマークしなさい。

- ア NATO 成立以前に、西欧 5 か国は西ヨーロッパ連合条約（ブリュッセル条約）を結んでいた。
- イ ドイツ連邦共和国（西ドイツ）は、国家成立時から NATO に加わった。
- ウ フランスは、ド＝ゴール大統領の時に NATO 軍の指揮下から離脱した。
- エ ソ連・東欧圏の崩壊後に、ハンガリーなどいくつかの旧東欧圏諸国も NATO に加わった。

設問 2 下線部 B に関する下記の説明のうち、誤りを含むものを一つ選び、マーク解答用紙の所定欄にマークしなさい。

- ア ソ連と対立したユーゴスラヴィアとアルバニアは、この機構に当初から参加しなかった。
- イ ハンガリーのナジ首相はこの機構からの脱退を宣言したが、ソ連軍が介入したために実現できなかった。
- ウ チェコスロヴァキアの「プラハの春」は、この機構の軍隊の介入によって鎮圧された。
- エ この機構は、ソ連が消滅した年である 1991 年に解消された。

設問 3 下線部 C の下記の政治指導者のうち、ドイツ民主共和国（東ドイツ）の指導者だった人物を一人選び、マーク解答用紙の所定欄にマークしなさい。

- ア ヴァイツゼッカー イ ブラント ウ ホネカー エ コール

設問 4 下線部 D の出来事が起こったときのソ連首相はだれか。記述解答用紙の所定欄に記しなさい。

設問 5 下線部 E を代表する例として 1955 年に開催されたアジア・アフリカ会議があるが、この会議が開催された都市はどこか。記述解答用紙の所定欄に記しなさい。

設問 6 下線部 F の会談が行われたのはどこの国か。記述解答用紙の所定欄に記しなさい。

〔Ⅷ〕 次の文章を読み、図1～4を見て、設問1～5に答えなさい。

美術作品には、その作品が制作された時代や地域の特徴が、独特の表現となってあらわれているのを見出すことができる。図1～4はどれも、作品の生み出された背景をよく反映しており興味深い作例である。



図1 《聖母子と幼き洗礼者聖ヨハネ》
ルーヴル美術館

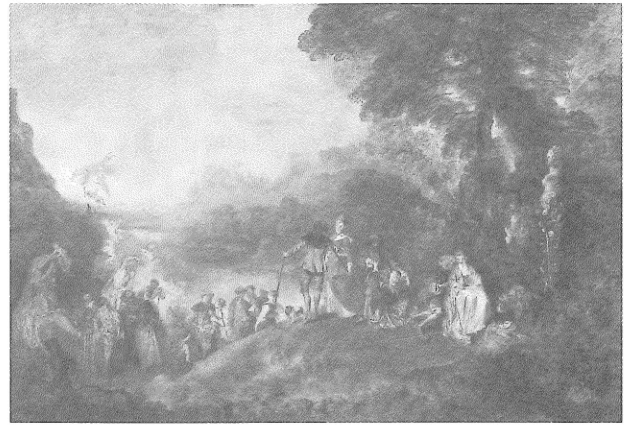


図2 《シテル島の巡礼》
ルーヴル美術館



図3 《レースを編む女性》
ルーヴル美術館

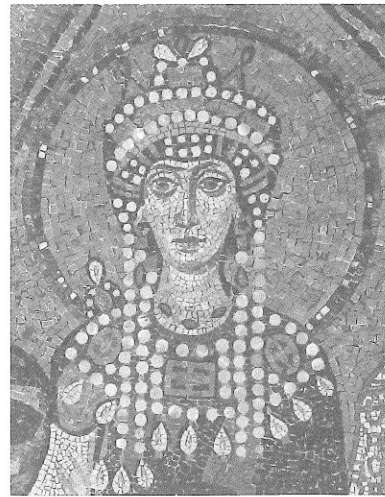


図4 《皇妃テオドラ》(壁画の部分)
サン=ヴィターレ聖堂

設問1 図1は、聖母マリア、幼子キリスト、聖ヨハネを描いている。この主題は、キリスト教美術のなかでももっとも人気のあった図像のひとつで、本作の作者はこれを得意とし繰り返し描いた。ここでは、聖母マリアの穏やかでやさしい表情や仕草が、神々しさよりも人間的で親しみやすさをもつ独特の表現となっており、人間性を重視した同時代の思想を反映している。

この絵の作者は誰か。次のア～エから選び、マーク解答用紙の所定欄にマークしなさい。

- ア ボッティチェリ イ レオナルド=ダ=ヴィンチ ウ ミケランジェロ
エ ラファエロ

設問2 図2は、男女のカップルが、シテール島という伝説の島を訪れ、愛を成就する様子を描いたものである。このような男女の恋愛を主題にした絵は、ワトーがこの作品を描いて以来、周辺の画家たちの間で多く描かれるようになり流行する。それは優美な貴族文化をよく表現した美術といえる。

ワトーと同時代に活躍した人物は誰か。次のア～エから選び、マーク解答用紙の所定欄にマークしなさい。

ア バッハ イ ベートーヴェン ウ シェークスピア エ バルザック

設問3 図3は、レース編みをする女性の姿を精緻な描写でとらえたものである。宗教的物語でも貴族文化でもなく、庶民生活のごく日常の一場面を描いたこのような絵は、オランダにおける市民社会の実現を示している。質素でつつましい雰囲気の表現は、プロテスタントの倫理感を反映しているとみられる。

この絵の作者は誰か。記述解答用紙の所定欄に記しなさい。

設問4 図4は、イタリアのラヴェンナ、サン＝ヴィターレ聖堂内にある壁画の一部である。強調された目鼻立ち、不動の正面性、華やかな装飾からは、皇妃らしい堂々とした気品と、荘厳な雰囲気が感じられる。その抽象的で力強い表現には、キリスト教賛美と皇帝崇拜を基本としたこの時代の本質を見出せる。

この壁画は、小片を組み合わせる構成された独特の技法による。その技法とは何か。記述解答用紙の所定欄に記しなさい。

設問5 図1～4を年代の古い順に並べると正しいのはどれか。次のア～エから選び、マーク解答用紙の所定欄にマークしなさい。

ア 4-3-1-2 イ 4-2-1-3 ウ 4-1-3-2 エ 4-1-2-3

[以下余白]

図1《聖母ヨハネと幼き洗礼者聖ヨハネ》
※Web公開にあたり、著作権者の要請により出典追記しております。
Raphael, The Virgin and Child with Saint John the Baptist, 1507,
WikiArt at: <http://www.wikiart.org/en/raphael/the-virgin-and-child-with-saint-john-the-baptist-1507#close>, Wikimedia Foundation, Inc.

図3《レースを編む女性》
※Web公開にあたり、著作権者の要請により出典追記しております。
Johannes Vermeer - The lacemaker (c.1669-1671), Wikipedia®, the free encyclopedia at: [https://en.wikipedia.org/wiki/The_Lacemaker_\(Vermeer\)#/media/File:Johannes_Vermeer_-_The_lacemaker_\(c.1669-1671\).jpg](https://en.wikipedia.org/wiki/The_Lacemaker_(Vermeer)#/media/File:Johannes_Vermeer_-_The_lacemaker_(c.1669-1671).jpg), Wikimedia Foundation, Inc.

図2《シテール島の巡礼》
※Web公開にあたり、著作権者の要請により出典追記しております。
Johannes Vermeer - The lacemaker (c.1669-1671), Wikipedia®, the free encyclopedia at: [https://en.wikipedia.org/wiki/The_Lacemaker_\(Vermeer\)#/media/File:Johannes_Vermeer_-_The_lacemaker_\(c.1669-1671\).jpg](https://en.wikipedia.org/wiki/The_Lacemaker_(Vermeer)#/media/File:Johannes_Vermeer_-_The_lacemaker_(c.1669-1671).jpg), Wikimedia Foundation, Inc.

図4《皇妃テオドラ》(壁画の部分)
※Web公開にあたり、著作権者の要請により出典追記しております。
Meister von San Vitale in Ravenna 008, Wikipedia®, the free encyclopedia at: [https://en.wikipedia.org/wiki/Theodora_\(6th_century\)#/media/File:Meister_von_San_Vitale_in_Ravenna_008.jpg](https://en.wikipedia.org/wiki/Theodora_(6th_century)#/media/File:Meister_von_San_Vitale_in_Ravenna_008.jpg), Wikimedia Foundation, Inc.

世界史

記述解答用紙

〈2016 H28103423〉

受験番号	万	千	百	十	一
氏名					

(注意) 所定の欄以外に番号・氏名を書いてはならない。

〈2016 H28103423〉

受験番号	万	千	百	十	一
氏名					

(注意) 所定の欄以外に番号・氏名を書いてはならない。

[I]

1	
2	

[II]

2	
4	

[III]

3	
6	
7	

[IV]

1	
2	

[V]

1	
5	

[VI]

1	
4	
5	

[VII]

4	
5	
6	

[VIII]

3	
4	

I

II

III

IV

V

VI

VII

VIII